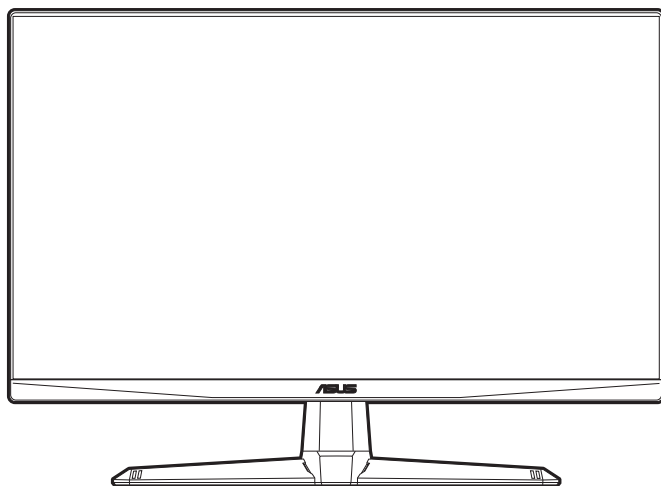


**ASUS®**

**Monitor TUF Gaming  
Serie VG249QM1A**

*Guida all'uso*



**HDMI™**  
HIGH-DEFINITION MULTIMEDIA INTERFACE

**Copyright © 2022 ASUSTeK COMPUTER INC. Tutti i diritti riservati.**

Nessuna parte di questo manuale, inclusi i prodotti e il software in esso descritti, può essere riprodotta, trasmessa, trascritta, archiviata in un sistema di recupero dati o tradotta in qualsiasi lingua, in qualsiasi forma o con qualsiasi mezzo, fatta eccezione per la documentazione tenuta dall'acquirente come copia di riserva, senza esplicito permesso scritto da parte di ASUSTeK COMPUTER INC. ("ASUS").

La garanzia sul prodotto o quella riguardante l'assistenza non verrà estesa se: (1) il prodotto viene riparato, modificato o alterato, a meno che tale riparazione, modifica o alterazione sia stata autorizzata per iscritto da ASUS; oppure (2) se il numero seriale del prodotto è cancellato o mancante.

ASUS FORNISCE QUESTO MANUALE "COME È" SENZA GARANZIE DI ALCUN GENERE, ESPRESSE O IMPLICITE, INCLUSE, A MERO TITOLO ESEMPLIFICATIVO, GARANZIE IMPLICITE O DI POSSIBILITÀ DI VENDITA O GARANZIE DI ADEGUATEZZA PER UN PARTICOLARE SCOPO. IN NESSUN CASO, ASUS, I SUOI DIRETTORI, I SUOI RESPONSABILI, DIPENDENTI O AGENTI SARANNO RESPONSABILI PER QUALSIASI DANNO INDIRETTO, SPECIALE, INCIDENTALE O CONSEGUENZIALE (INCLUSI DANNI PER PERDITE DI PROFITTI, PERDITA DI AFFARI, LIMITAZIONI DELLA POSSIBILITÀ DI UTILIZZO O PERDITE DI DATI, INTERRUZIONE DELL'ATTIVITÀ E SIMILARI), ANCHE SE ASUS È STATA AVVISATA DELLA POSSIBILITÀ DEL VERIFICARSI DI TALI DANNI A SEGUITO DI LACUNE O ERRORI PRESENTI IN QUESTO MANUALE O NEL PRODOTTO.

LE SPECIFICHE E LE INFORMAZIONI CONTENUTE IN QUESTO MANUALE SONO FORNITE SOLO A TITOLO INFORMATIVO, SONO SOGGETTE A MODIFICA IN QUALSIASI MOMENTO E SENZA PREAVVISO E NON DEVONO ESSERE CONSIDERATE COME UN IMPEGNO DA PARTE DI ASUS. ASUS NON SI ASSUME ALCUNA RESPONSABILITÀ PER ERRORI O IMPRECISIONI CHE POSSANO APPARIRE IN QUESTO MANUALE, INCLUSI QUELLI INERENTI AI PRODOTTI E AI SOFTWARE IVI DESCRITTI.

I prodotti e i nomi aziendali che appaiono nel presente manuale possono essere o meno marchi registrati o prodotti e nomi soggetti a copyright delle rispettive società e sono usati unicamente per l'identificazione o a scopo illustrativo e a beneficio del proprietario, senza volontà di commettere violazioni.

# Contenuti

Avvisi .....	iv
Informazioni sulla sicurezza .....	v
Cura e pulizia.....	vi
Takeback Services .....	vii
Informazioni prodotto per la classe di efficienza energetica UE .....	vii

## Capitolo 1: Introduzione al prodotto

1.1 Benvenuti! .....	1-1
1.2 Contenuti della confezione .....	1-1
1.3 Introduzione al monitor .....	1-2
1.3.1 Veduta frontale.....	1-2
1.3.2 Veduta posteriore.....	1-3
1.3.3 Funzione GamePlus.....	1-4
1.3.4 Funzione GameVisual.....	1-5

## Capitolo 2: Installazione

2.1 Installazione del supporto/base del monitor.....	2-1
2.2 Regolazione del monitor .....	2-2
2.3 Rimuovere il supporto/base (per l'installazione su parete VESA).....	2-3
2.4 Collegamento dei cavi.....	2-4
2.5 Accensione del monitor .....	2-4

## Capitolo 3: Istruzioni generali

3.1 Menu OSD (On-Screen Display) .....	3-1
3.1.1 Come riconfigurare.....	3-1
3.1.2 Introduzione alle funzioni OSD.....	3-2
3.2 Sommario delle specifiche .....	3-8
3.3 Dimensioni esterne.....	3-10
3.4 Risoluzione dei problemi (FAQ) .....	3-11
3.5 Modalità operative supportate.....	3-12

# Avvisi

## Dichiarazione FCC (Federal Communications Commission)

Questo prodotto è conforme alla Parte 15 delle Norme FCC. Il funzionamento è soggetto alle seguenti due condizioni:

- Questo dispositivo non può provocare interferenze dannose.
- Deve accettare tutte le interferenze ricevute incluse le interferenze che possono provocare funzionamenti indesiderati.

Questa attrezzatura è stata controllata ed è stata trovata conforme ai limiti di un apparecchio digitale di Classe B, in conformità alla parte 15 delle Normative FCC. Questi limiti sono designati a fornire una protezione ragionevole da interferenze dannose in un'installazione privata. Questa apparecchiatura genera, usa e può irradiare energia a radiofrequenze e, se non installata ed usata conformemente alle istruzioni, può causare interferenze dannose alle comunicazioni radio. Non c'è tuttavia garanzia che non si verifichino interferenze in installazioni particolari. Se questa attrezzatura provoca interferenze dannose alla ricezione radiofonica o televisiva, che possono essere determinate accendendo o spegnendo l'attrezzatura, l'utente è incoraggiato a cercare di correggere l'interferenza prendendo una o più delle seguenti misure:

- Riorientare o ricollocare l'antenna di ricezione.
- Aumentare la distanza tra l'attrezzatura ed il ricevitore.
- Collegare l'attrezzatura ad una presa di corrente che sia su un circuito diverso da quello a cui è collegato il ricevitore.
- Consultare il rivenditore o un tecnico esperto radio/TV per ottenere aiuto.



---

Per garantire la conformità alle normative FCC è obbligatorio usare cavi schermati per collegare il monitor alla scheda video. Cambiamenti o modifiche non espressamente approvate dalla parte responsabile alla conformità alle regole FCC, possono annullare l'autorità d'uso da parte dell'utente di questa attrezzatura.

---

## Dichiarazione del Dipartimento delle Comunicazioni Canadese

Questo apparato digitale non eccede i limiti di Classe B per l'emissione d'interferenze radio da parte di apparati digitali, come dichiarato nelle Normative sulle Interferenze Radio del Dipartimento delle Comunicazioni Canadese.

Questo apparato digitale di Classe B è conforme alle norme Canadesi ICES-003.

This Class B digital apparatus meets all requirements of the Canadian Interference - Causing Equipment Regulations.

Cet appareil numérique de la classe B respecte toutes les exigences du Règlement sur le matériel brouilleur du Canada.



## Informazioni sulla sicurezza

- Prima di installare il monitor, leggere attentamente tutta la documentazione fornita in dotazione.
- Per prevenire il rischio di incendi o elettrocuzioni, non esporre il monitor a pioggia o umidità.
- Non tentare mai di aprire la struttura esterna del monitor. L'alta tensione all'interno del monitor è pericolosa e può provocare gravi lesioni fisiche.
- Se l'alimentatore si rompe, non tentare di ripararlo da sé. Contattare un tecnico specializzato, oppure il rivenditore.
- Prima di usare il prodotto, assicurarsi che tutti i cavi siano collegati in modo appropriato e che i cavi d'alimentazione non siano danneggiati. Se trova qualsiasi danno, mettersi immediatamente in contatto con il rivenditore.
- Le fessure e le aperture sul retro o sulla parte inferiore o superiore del mobile servono alla ventilazione. Non bloccarle. Non collocare mai questo prodotto accanto o sopra un radiatore o una fonte di calore salvo che non sia fornita una ventilazione adeguata.
- Il monitor deve essere alimentato esclusivamente secondo le specifiche riportate nell'etichetta. Se non si conosce il tipo d'alimentazione fornita alla propria abitazione, consultare il rivenditore oppure la compagnia elettrica locale.
- Usare una spina appropriata conforme agli standard elettrici locali.
- Non sovraccaricare le prese di corrente e le prolunghe. Il sovraccarico può essere causa di incendi o elettrocuzioni.
- Evitare polvere, umidità e temperature estreme. Non collocare il monitor in nessuna zona soggetta a bagnarsi. Collocare il monitor su una superficie stabile.
- Scollegare l'unità durante temporali o in caso di lunghi periodi di inattività. In questo modo sarà protetta da eventuali danni determinati dagli sbalzi di tensione.
- Non inserire oggetti o versare liquidi di alcun genere nelle fessure della struttura esterna del monitor.
- Per garantire il funzionamento appropriato, usare il monitor solo con computer approvati UL che hanno ricettacoli appropriatamente configurati e marcati 100-240V CA.
- Se si dovessero incontrare problemi tecnici con il monitor, rivolgersi ad un tecnico qualificato o al proprio rivenditore.



---

Questo simbolo indica che il prodotto (elettrico, elettronico, o che contiene batterie al mercurio) non deve essere smaltito insieme ai rifiuti urbani. Controllare le normative locali riguardo allo smaltimento dei prodotti elettronici.

---

## Cura e pulizia

- Prima di sollevare o ricollocare il monitor, è meglio scollegare tutti i cavi, compreso il cavo d'alimentazione. Quando si colloca il monitor attenersi alle tecniche corrette per il sollevamento. Quando si solleva o si trasporta il monitor, afferrarne le estremità. Non sollevarlo per il piedistallo o per il cavo.
- Pulizia. Spegnerne il monitor e scollegare il cavo d'alimentazione. Pulire la superficie del monitor LCD con un panno senza peluria e non abrasivo. Le macchie resistenti possono essere rimosse con un panno leggermente inumidito con un detergente neutro.
- Evitare di usare detersivi che contengono alcol o acetone. Usare detersivi appositi per la pulizia del monitor. Non spruzzare mai il detergente direttamente sullo schermo perché potrebbe penetrare all'interno del monitor provocando elettrocuzioni.

### I seguenti indizi sono fenomeni normali del monitor:

- è possibile riscontrare sullo schermo una luminosità leggermente difforme in base allo sfondo desktop utilizzato.
- Quando la stessa immagine è visualizzata per delle ore, sullo schermo può rimanere una immagine residua. Lo schermo recupererà lentamente, oppure è possibile spegnere il monitor per qualche ora.
- Se lo schermo diventa nero o lampeggia o non funziona più, rivolgersi al rivenditore o al centro di assistenza per ripararlo. Non tentare di riparare da sé lo schermo!

### Convenzioni usate in questa guida



**AVVISO:** Informazioni che aiutano a prevenire lesioni alla persona che cerca di portare a termine una attività.



**ATTENZIONE:** Informazioni che aiutano a prevenire danni ai componenti quando si cerca di portare a termine una attività.



**IMPORTANTE:** Informazioni che DEVONO essere seguite per completare un'operazione.



**NOTA:** Suggerimenti ed altre informazioni utili per portare a termine una operazione.

## Do ve trovare altre informazioni

Fare riferimento alle seguenti risorse per trovare altre informazioni e per aggiornamenti sul software del prodotto.

### 1. Siti ASUS

I siti mondiali ASUS forniscono informazioni aggiornate sui prodotti hardware e software ASUS. Fare riferimento a <http://www.asus.com>

### 2. Documentazione facoltativa

La confezione del prodotto può includere della documentazione facoltativa, come la scheda garanzia, che è aggiunta dal rivenditore. Questi documenti non sono parte della confezione standard.

## Takeback Services

ASUS recycling and takeback programs come from our commitment to the highest standards for protecting our environment. We believe in providing solutions for our customers to be able to responsibly recycle our products, batteries and other components as well as the packaging materials.

Please go to <http://csr.asus.com/english/Takeback.htm> for detail recycling information in different region.

## Informazioni prodotto per la classe di efficienza energetica UE



VG249QM1A





## 1.1 Benvenuti!

Congratulazioni per l'acquisto del monitor LCD ASUS®!

L'ultimissimo monitor LCD widescreen da ASUS offre una visualizzazione più ampia, brillante e luminosa, nonché diverse funzioni per ottimizzare la visualizzazione.

Con queste funzioni ci si godrà il comfort e la piacevole esperienza visiva fornita dal monitor!

## 1.2 Contenuti della confezione

Controllare che la confezione contenga i seguenti elementi:

- ✓ Monitor LCD
- ✓ Base monitor
- ✓ Guida rapida
- ✓ Scheda garanzia
- ✓ Cavo d'alimentazione
- ✓ Cavo DisplayPort (opzionale)
- ✓ Cavo HDMI (opzionale)
- ✓ Cacciavite a L e 4 viti (opzionale)



---

Se uno dei suddetti elementi è danneggiato o manca, mettersi immediatamente in contatto con il rivenditore.

---



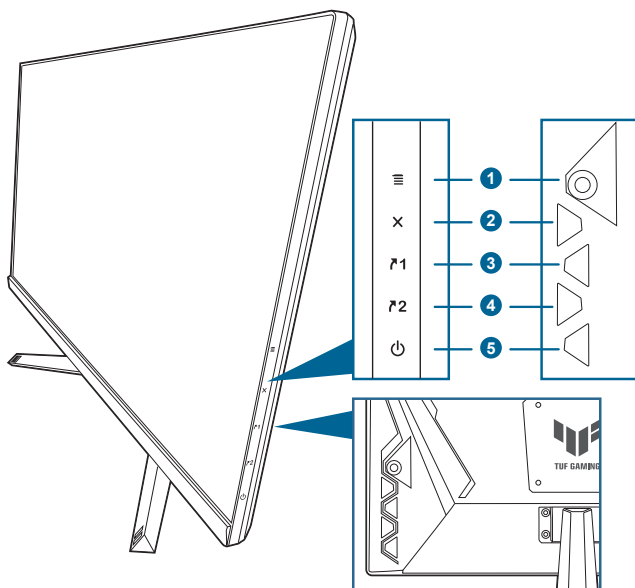
---

Nel caso sia necessario sostituire il cavo di alimentazione o i cavi di collegamento, contattare il servizio clienti ASUS.

---

## 1.3 Introduzione al monitor

### 1.3.1 Veduta frontale



#### 1. Tasto (a 5 direzioni

- Attiva il menu OSD. Attiva l'elemento selezionato del menu OSD.
- Aumenta/riduce i valori o sposta la selezione verso l'alto/il basso/sinistra/destra.
- Visualizza la barra di selezione dell'ingresso quando il monitor entra in modalità standby o visualizza il messaggio "NESSUN SEGNALE".

#### 2. Tasto

- Chiude l'elemento del menu OSD.
- Visualizza la barra di selezione dell'ingresso quando il monitor entra in modalità standby o visualizza il messaggio "NESSUN SEGNALE".
- Tenuto premuto per 5 secondi, attiva/disattiva la funzione Blocco tasti.

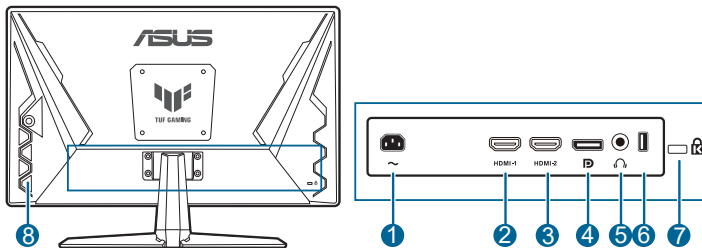
#### 3. Tasto collegamento 1:

- Predefinito: GamePlus.
- Per modificare la funzione collegamento, accedere al menu MyFavorite > Collegamento > Collegamento 1.

- Visualizza la barra di selezione dell'ingresso quando il monitor entra in modalità standby o visualizza il messaggio "NESSUN SEGNALE".
4. **↗2** Tasto collegamento 2:
- Predefinito: GameVisual.
  - Per modificare la funzione collegamento, accedere al menu MyFavorite > Collegamento > Collegamento 2.
  - Visualizza la barra di selezione dell'ingresso quando il monitor entra in modalità standby o visualizza il messaggio "NESSUN SEGNALE".
5. **⏻** Tasto alimentazione/Indicatore alimentazione
- Accende/spegne il monitor.
  - La definizione dei colori dell'indicatore d'alimentazione è descritta nella tabella che segue.

Stato	Descrizione
Bianco	ACCESO
Ambra	Modalità di standby/Nessun segnale
SPENTO	SPENTO

### 1.3.2 Veduta posteriore



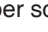
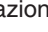





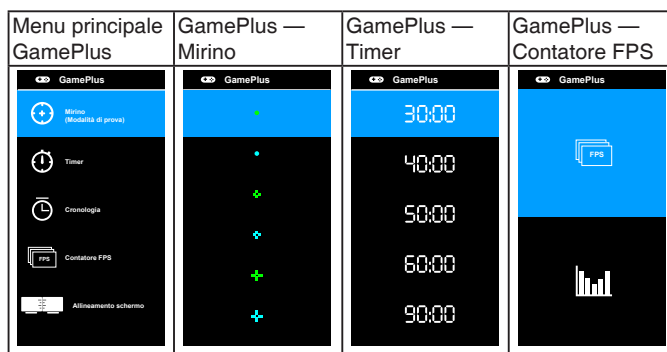
1. **Porta AC-IN.** Questa porta collega il cavo d'alimentazione.
2. **Porta HDMI.** Questa porta è per il collegamento con un dispositivo compatibile HDMI.
3. **Porta HDMI.** Questa porta è per il collegamento con un dispositivo compatibile HDMI.
4. **DisplayPort.** Questa porta server per il collegamento a un dispositivo compatibile con DisplayPort.
5. **Jack auricolare.** Questa porta è disponibile solo quando è collegato un cavo HDMI/DisplayPort.
6. **USB 2.0 Tipo A.** Questa porta è solo per l'assistenza.
7. **Passante cavo di protezione Kensington.**
8. **Tasti di controllo.**

### 1.3.3 Funzione GamePlus

La funzione GamePlus offre una serie di strumenti e crea un ambiente di gioco migliore per gli utenti durante l'uso di diversi tipi di giochi. Le 6 opzioni disponibili per il mirino consentono di scegliere quello che meglio si adatta al gioco che si sta utilizzando. È inoltre disponibile un timer su schermo e un cronometro che è possibile posizionare sul lato sinistro dello schermo in modo da tenere traccia del tempo di gioco; mentre l'FPS (fotogrammi per secondo) consente di conoscere la fluidità del gioco. L'Allineamento schermo visualizza le righe per l'allineamento sui 4 lati dello schermo in modo da utilizzarle per allineare perfettamente diversi monitor.

Per attivare GamePlus:

1. Premere il tasto di scelta GamePlus.
2. Spostare il pulsante  verso l'alto/il basso per selezionare le diverse funzioni.
3. Premere il tasto  o spostare il tasto  verso destra per confermare la funzione scelta, quindi spostare il tasto  verso l'alto/il basso per scorrere le impostazioni. Spostare il pulsante  verso sinistra per tornare indietro, disattivare e uscire.
4. Evidenziare l'impostazione desiderata e premere il tasto  per attivarla. Premere il pulsante  per disattivarlo.



### 1.3.4 Funzione GameVisual

La funzione GameVisual semplifica la scelta tra diverse modalità di visualizzazione.

Per attivare GameVisual:

Premere il tasto di scelta rapida GameVisual ripetutamente per selezionare la modalità desiderata.

- **Modalità scenario:** È la scelta migliore per la visualizzazione di foto di panorami con tecnologia video intelligente GameVisual™.
- **Modalità gara:** È la scelta migliore per i giochi automobilistici con tecnologia video intelligente GameVisual™.
- **Modalità cinema:** È la scelta migliore per la visione di video con tecnologia video intelligente GameVisual™.
- **Modalità RTS/RPG:** È la scelta migliore per i giochi di strategia in tempo reale (RTS)/giochi di ruolo (RPG) con tecnologia video intelligente GameVisual™.
- **Modalità FPS:** È la scelta migliore per i giochi Sparatutto in prima persona con tecnologia video intelligente GameVisual™.
- **Modalità sRGB:** È la scelta migliore per la visualizzazione delle foto e dei grafici dal PC.
- **MOBA Mode:** È la scelta migliore per i giochi di battaglia online multigiocatore con tecnologia video intelligente GameVisual™.



- 
- In Modalità gara, non è possibile configurare le seguenti funzioni: Saturazione, ASCR.
  - In Modalità sRGB, non è possibile configurare le seguenti funzioni: Luminosità, Contrasto, Saturazione, Colore, ASCR.
  - In Modalità MOBA, non è possibile configurare le seguenti funzioni: Saturazione, ASCR.
-



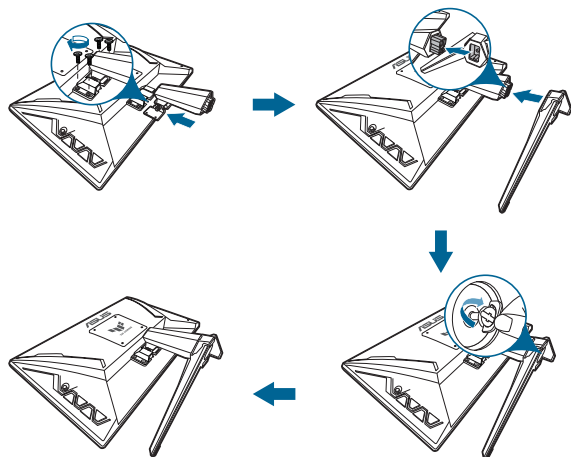
## 2.1 Installazione del supporto/base del monitor

Per assemblare la base del monitor:

1. Poggiare la parte anteriore del monitor su un tavolo.
2. Posizionare la cerniera del supporto nell'alloggiamento sul retro del monitor.
3. Attaccare la base al supporto, assicurandosi che la linguetta del supporto si adatti nella scanalatura della base.
4. Fissare la base sul supporto usando le viti fornite in dotazione.



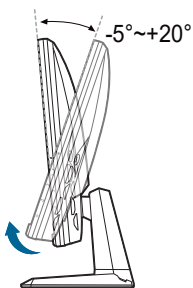
Si raccomanda di coprire la superficie del tavolo con un panno morbido per prevenire danni al monitor.



Dimensione vite base: M6 x 16,2 mm.

## 2.2 Regolazione del monitor

- Per ottenere una visione ottimale, si raccomanda di guardare direttamente il monitor e poi di regolarlo sull'angolazione più comoda.
- Afferrare il piedistallo per impedire che il monitor cada quando si cambia l'inclinazione.
- L'angolo di regolazione consigliato è da  $+20^\circ$  a  $-5^\circ$ .



---

È normale che il monitor tremi leggermente mentre si regola l'angolo di visione.

---

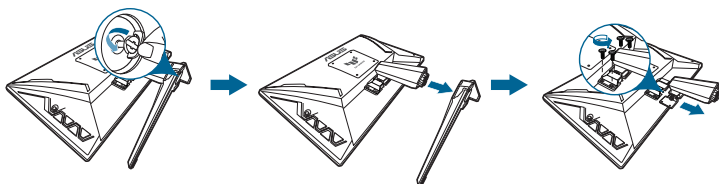


## 2.3 Rimuovere il supporto/base (per l'installazione su parete VESA)

Il supporto/base staccabile di questo monitor è progettato in modo particolare per l'installazione su parete VESA.

Per staccare il supporto/base:

1. Poggiare la parte anteriore del monitor su un tavolo.
2. Allentare la vite sulla base. (Immagine 1)
3. Rimuovere la base (Immagine 2).
4. Usare un cacciavite per rimuovere la vite sulla cerniera (Immagine 3) e rimuovere la cerniera.



(Immagine 1)

(Immagine 2)

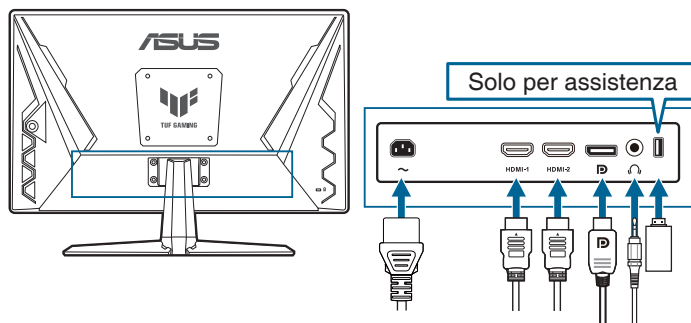
(Immagine 3)



Si raccomanda di coprire la superficie del tavolo con un panno morbido per prevenire danni al monitor.

## 2.4 Collegamento dei cavi

Collegare i cavi attenendosi alle seguenti istruzioni:



- **Per collegare il cavo elettrico:** Collegare saldamente una estremità del cavo elettrico nella presa di ingresso CA del monitor, l'altra estremità ad una presa elettrica.
- **Collegamento del cavo DisplayPort/HDMI:**
  - a. Collegare una estremità del cavo DisplayPort/HDMI alla porta DisplayPort/HDMI del monitor.
  - b. Collegare l'altra estremità del cavo DisplayPort/HDMI alla porta DisplayPort/HDMI del computer.
- **Per usare l'auricolare:** collegare l'estremità con lo spinotto al jack auricolare del monitor quando è selezionato il segnale HDMI o DisplayPort.





Quando questi cavi sono collegati, si può scegliere il segnale voluto usando la voce Selezione input del menu OSD.



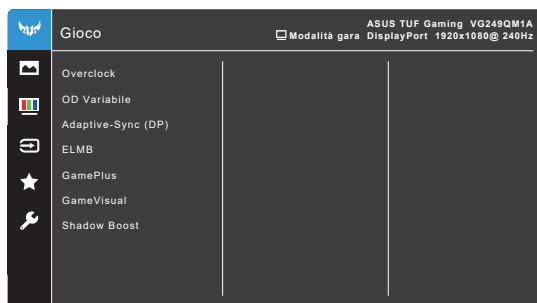
Nel caso sia necessario sostituire il cavo di alimentazione o i cavi di collegamento, contattare il servizio clienti ASUS.





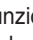
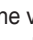
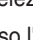
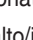









## 2.5 Accensione del monitor

Premere il tasto d'alimentazione . Fare riferimento a pagina 1-2 per le indicazioni sulla posizione dei tasti. L'indicatore d'alimentazione  si illumina di colore bianco, indicando che il monitor acceso.

## 3.1 Menu OSD (On-Screen Display)

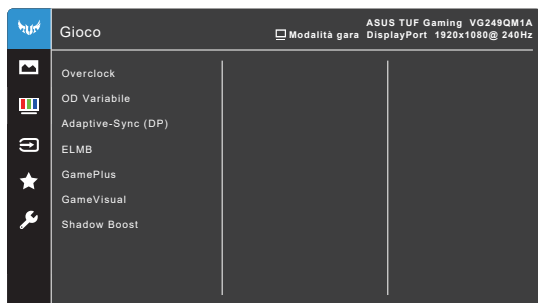
### 3.1.1 Come riconfigurare





1. Premere il tasto  () per attivare il menu OSD.
2. Spostare il tasto  () verso l'alto/il basso per scorrere le funzioni. Evidenziare la funzione voluta e premere il tasto  () per attivarla. Se la funzione selezionata è dotata di un menu secondario, spostare nuovamente verso l'alto/il basso il tasto  () per navigare tra le funzioni del menu secondario. Evidenziare la funzione voluta del menu secondario e premere il tasto  () o spostare verso destra il pulsante  () per attivarla.
3. Spostare verso l'alto/il basso il tasto  () per cambiare le impostazioni della funzione selezionata.
4. Per uscire dal menu OSD e salvare le impostazioni premere ripetutamente il tasto  o spostare verso sinistra il tasto  () finché il menu OSD sparisce. Per regolare le altre funzioni, ripetere i passaggi da 1 a 3.

## 3.1.2 Introduzione alle funzioni OSD

### 1. Gioco



- **Overclock:**
  - \* **ATTIVO:** Questa funzione consente di regolare la frequenza di aggiornamento.
  - \* **Freq agg max:** consente di selezionare la frequenza di aggiornamento massima di 270Hz (Solo per ingresso DisplayPort). Una volta selezionato, premere il pulsante  () per attivare l'impostazione.



L'overclock può causare lo sfarfallio dello schermo. Per ridurre tali effetti, scollegare il cavo DisplayPort e usare il menu OSD del monitor per riprovare con una frequenza di aggiornamento massima più sicura.

- **OD Variabile:** Migliora il tempo di risposta del livello di grigio del pannello LCD. La gamma di regolazione è tra Livello 0 e Livello 5.



Questa funzione non è disponibile quando è abilitato **ELMB**.

- **Adaptive-Sync (DP)/ Variable Refresh Rate:** consente alle schede grafiche Adaptive-Sync supportate\* di regolare dinamicamente la frequenza di visualizzazione in base alla frequenza fotogrammi tipica dei contenuti per migliorare l'efficienza energetica, eliminare teoricamente le intermittenze e aggiornare la visualizzazione a bassa latenza.



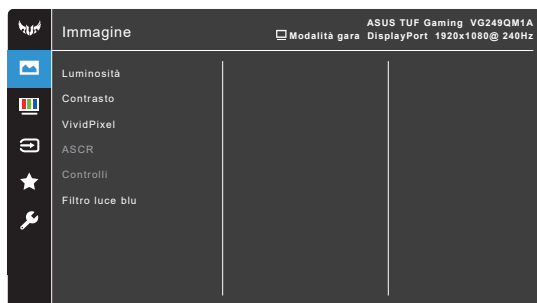
- **Adaptive-Sync (DP) / Variable Refresh Rate** può essere attivato solo in 48Hz~240Hz per HDMI, e 48Hz~270Hz per DisplayPort.
- Per le GPU supportate, i requisiti minimi per driver e sistema PC, contattare il costruttore della GPU.

- **ELMB:** ELMB può essere attivato solo quando **Adaptive-Sync (DP) / Variable Refresh Rate** è **Disatt.** e la frequenza di aggiornamento è 144Hz, 240Hz, 250Hz, 260Hz o 270Hz. Questa funzione elimina lo screen tearing, riduce l'effetto ghosting e la sfocatura dell'animazione durante il gioco. La funzione include 5 livelli di nitidezza e la regolazione della posizione.
- **GamePlus:** Per informazioni vedere **1.3.3 Funzione GamePlus.**
- **GameVisual:** Per informazioni vedere **1.3.4 Funzione GameVisual.**
- **Shadow Boost:** regola il Miglioramento dei colori scuri della curva della gamma del monitor per arricchire i toni scuri in un'immagine rendendo le scene scure e gli oggetti più facili da vedere.



Questa funzione è disponibile solo in Modalità gara, Modalità RTS/RPG, Modalità FPS o Modalità sRGB.

## 2. Immagine



- **Luminosità:** l'intervallo di regolazione è da 0 a 100.
- **Contrasto:** l'intervallo di regolazione è da 0 a 100.
- **VividPixel:** migliora i bordi dell'immagine visualizzata e genera immagini ad alta qualità sullo schermo.
- **ASCR:** attiva/disattiva la funzione ASCR (ASUS Smart Contrast Ratio).
- **Controlli:** regola le proporzioni su **Schermo intero** o **Equivalente**.
- **Filtro luce blu**
  - \* **Livello 0:** nessuna modifica.
  - \* **Livello 1~4:** Più alto è il livello, minore sarà la luce blu diffusa. Quando è attivo il Filtro luce blu, l'impostazione predefinita della Modalità gara sarà importata automaticamente. Dal Livello 1 al Livello 3, è possibile configurare la Luminosità. Il Livello 4 ha impostazioni ottimizzate. È conforme con la certificazione TUV Low Blue Light. La funzione Luminosità non è configurabile.



---

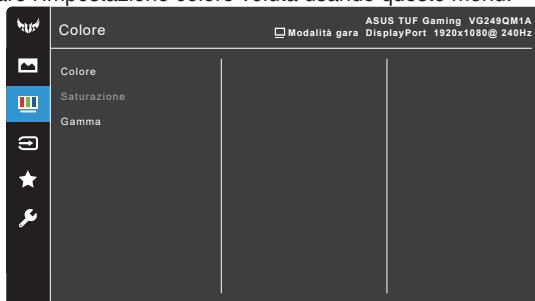
Fare riferimento a quanto segue per alleviare il fastidio agli occhi:

- Gli utenti a volte devono allontanarsi dallo schermo in caso di utilizzo per diverse ore. Fare pause brevi (di almeno 5 minuti) per ogni ora di lavoro continuo davanti al computer. Pause brevi e frequenti sono più efficaci di una singola pausa lunga.
- Per ridurre affaticamento e secchezza degli occhi, gli utenti devono far riposare periodicamente gli occhi focalizzando l'attenzione su oggetti lontani.
- Esercizi per gli occhi possono aiutare a ridurre l'affaticamento degli occhi. Ripetere spesso questi esercizi. Nel caso gli occhi siano ancora affaticati, consultare un medico. Esercizi per gli occhi: (1) Guardare ripetutamente in alto e in basso (2) Ruotare lentamente gli occhi (3) Spostare gli occhi in diagonale.
- La luce blu a energia intensa può affaticare gli occhi e dare luogo a AMD (Degenerazione maculare dovuta all'età). Il Filtro luce blu riduce del 70% (massimo) la luce blu per evitare che si verifichi la CVS (Sindrome da visione al computer).

---

### 3. Colore

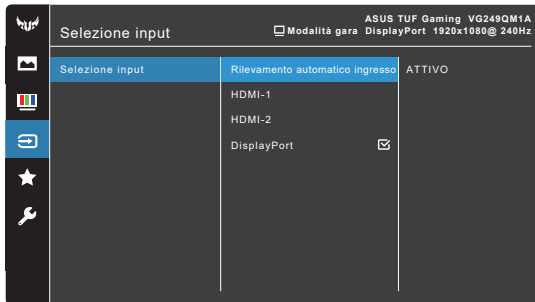
Impostare l'impostazione colore voluta usando questo menu.



- **Colore:** contiene 4 modalità tra cui Fredda, Normale, Calda e Modalità utente.
- **Saturazione:** l'intervallo di regolazione è da 0 a 100.
- **Gamma:** permette di impostare la modalità colore su 1,8, 2,2 o 2,5.

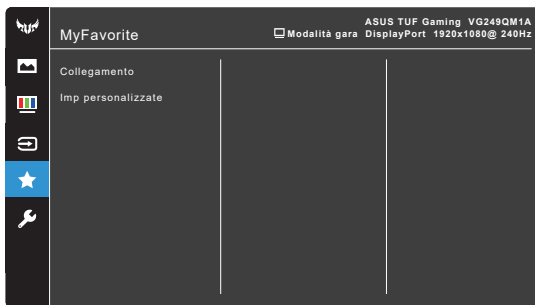
#### 4. Selezione input

In questa funzione è possibile selezionare la sorgente di ingresso desiderata e attivare o disattivare la funzione di **Rilevamento automatico ingresso**.



- **Rilevamento automatico ingresso:** Una volta abilitato, il sistema seleziona automaticamente l'ultima porta I/O inserita.

#### 5. MyFavorite



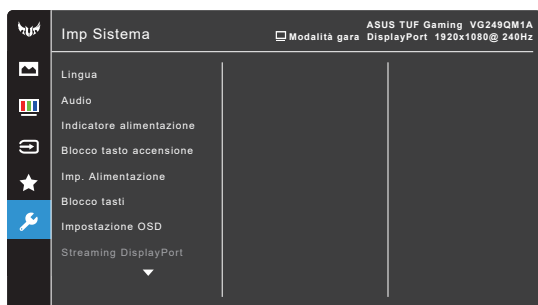
- **Collegamento:**
  - \* **Collegamento 1/Collegamento 2:** imposta le funzioni di collegamento per i tasti di collegamento.



Quando si seleziona o attiva una funzione, il tasto di collegamento potrebbe non essere supportato. Scelte per il tasto di funzione disponibili per il collegamento: GamePlus, GameVisual, OD Variabile, Shadow Boost, Luminosità, Contrasto, Filtro luce blu, Colore, Volume, No audio, Selezione input, Imp personalizzate-1 (Carico), Imp personalizzate-2 (Carico).

- **Imp personalizzate:** carica/salva tutte le impostazioni sul monitor.

## 6. Imp Sistema



- **Lingua:** ci sono 22 lingue tra cui scegliere: Inglese, Francese, Tedesco, Italiano, Spagnolo, Olandese, Portoghese, Russo, Ceco, Croato, Polacco, Rumeno, Ungherese, Turco, Cinese semplificato, Cinese tradizionale, Giapponese, Coreano, Tailandese, Indonesiano, Persiano, Ucraino.
- **Audio:** impostare le impostazioni relative all'audio da questo menu.
  - \* **Volume:** l'intervallo di regolazione è da 0 a 100.
  - \* **No audio:** attiva e disattiva l'audio del monitor.
- **Indicatore alimentazione:** accende/spegne l'indicatore LED d'alimentazione.
- **Blocco tasto accensione:** consente di attivare o disattivare il tasto di accensione.
- **Imp. Alimentazione:**
  - \* **Modalità standard:** consumo energetico normale.
  - \* **Mod. risp. energia:** riduce il consumo energetico.



---

La luminosità del monitor può essere ridotta solo quando è selezionata la **Mod. risp. energia**. Per aumentare la luminosità, scegliere **Modalità standard** o eseguire **Regola Tutto**.

---

- **Blocco tasti:** per disattivare tutti i tasti funzione. Premere **X** per 5 secondi per annullare la funzione di blocco dei tasti.
- **Impostazione OSD:**
  - \* regola il timeout OSD da 10 a 120 secondi.
  - \* Abilita o disabilita la funzione DDC/CI.
  - \* regola lo sfondo del menu OSD da opaco a trasparente.
- **Streaming DisplayPort:** compatibilità con la scheda grafica. Selezionare **DisplayPort 1.1** o **DisplayPort 1.2** secondo la versione DP della scheda grafica.





---

**DisplayPort 1.1** è disponibile solo quando **Overclock** e **Adaptive-Sync (DP)/ Variable Refresh Rate** sono disattivi.

---

- **Informazioni:** mostra le informazioni del monitor.
- **Regola Tutto:** "Sì" consente di ripristinare le impostazioni predefinite.

## 3.2 Sommario delle specifiche

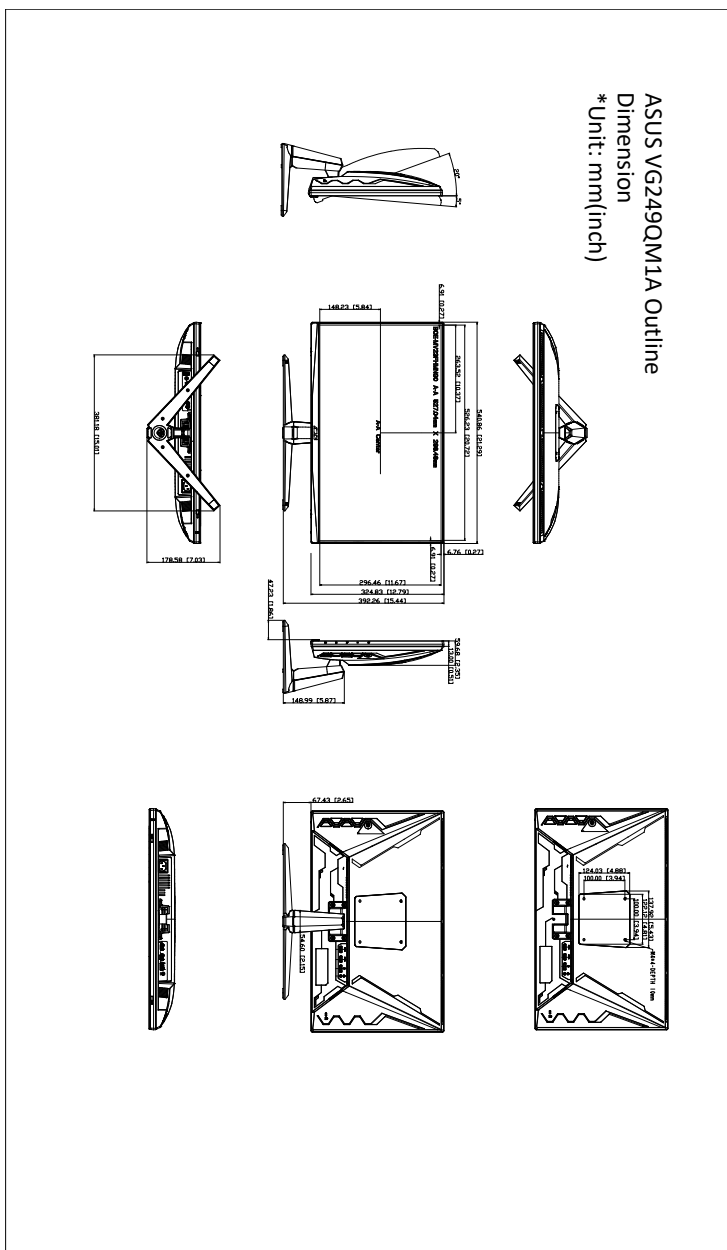
<b>Tipo di pannello</b>	LCD TFT
<b>Dimensioni del pannello</b>	Widescreen 23,8" (16:9, 60,45 cm)
<b>Risoluzione massima</b>	1920 x 1080
<b>Dimensioni pixel</b>	0,2745 mm (O) x 0,2745 mm (V)
<b>Luminosità (tipico)</b>	350 cd/m <sup>2</sup>
<b>Rapporto di contrasto (tipico)</b>	1000:1
<b>Rapporto di contrasto (massimo)</b>	100.000.000:1 (con funzione ASCR attiva)
<b>Angolo di visuale (orizzontale/verticale) CR&gt;10</b>	178°/178°
<b>Colori dello schermo</b>	16,7 M
<b>Tempo di reazione</b>	1 ms (grigio su grigio)
<b>Selezione della temperatura colore</b>	4 temperature colore
<b>Ingresso analogico</b>	No
<b>Ingresso digitale</b>	2 HDMI v2.0, 1 DisplayPort v1.2
<b>Jack auricolare</b>	Sì
<b>Ingresso audio</b>	No
<b>Altoparlante (integrato)</b>	2 da 2 W, stereo, RMS
<b>Porta USB 3.0</b>	No
<b>Colori</b>	Nero
<b>LED alimentazione</b>	Bianco (Acceso) / Ambra (standby)
<b>Inclinazione</b>	+20° ~ -5°
<b>Montaggio su parete VESA</b>	100 x 100 mm
<b>Blocco di sicurezza Kensington</b>	Sì
<b>Tensione nominale</b>	CA: 100~240V
<b>Consumo energetico</b>	Accensione: < 18 W**, Standby: < 0,5 W, Spegnimento: < 0,3 W
<b>Temperatura (operativa)</b>	0°C~40°C
<b>Temperatura (non-operativa)</b>	-20°C~+60°C
<b>Dimensioni (L x H x P) senza supporto</b>	540,86 x 324,83 x 59,68 mm
<b>Dimensioni (L x H x P) con supporto</b>	540,86 x 392,26 x 178,58 mm 605 x 152 x 416 mm (confezione)
<b>Peso (stimato)</b>	4,2 kg (netto); 3,62 kg (senza supporto); 5,88 kg (lordo)
<b>Lingue</b>	22 lingue (Inglese, Francese, Tedesco, Italiano, Spagnolo, Olandese, Portoghese, Russo, Ceco, Croato, Polacco, Rumeno, Ungherese, Turco, Cinese semplificato, Cinese tradizionale, Giapponese, Coreano, Tailandese, Indonesiano, Persiano, Ucraino)

<b>Accessori</b>	Guida rapida, scheda garanzia, cavo d'alimentazione, cavo DisplayPort (opzionale), cavo HDMI (opzionale), cacciavite a L e 4 viti (opzionale)
<b>Conformità e standard</b>	cTUVus, CB, CE, ErP, FCC, CCC, CU, RCM, BSMI, VCCI, RoHS, J-MOSS, WEEE, Windows 10 & 11 WHQL, CEL, MEPS, PSE, UkrSEPRO, KCC, E-Standby, TUV-Flicker Free, TUV-Low Blue Light, ICES-3, PC Recycle

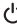
**\*Le specifiche sono soggette a cambiamenti senza preavviso.**

**\*\*Misurazione della luminosità dello schermo di 200 nit senza collegamento di audio/USB/lettore schede.**

### 3.3 Dimensioni esterne



## 3.4 Risoluzione dei problemi (FAQ)

Problema	Possibile soluzione
Il LED di alimentazione non è acceso	<ul style="list-style-type: none"><li>• Premere il tasto  per verificare se il monitor in modalità accensione.</li><li>• Controllare che il cavo d'alimentazione sia collegato al monitor ed alla presa di corrente.</li></ul>
Il LED d'alimentazione si illumina di colore ambra e non ci sono immagini su schermo	<ul style="list-style-type: none"><li>• Controllare che il monitor ed il computer siano ACCESI.</li><li>• Assicurarsi che il cavo segnale sia collegato in modo appropriato al monitor ed al computer.</li><li>• Controllare il cavo segnale ed assicurarsi che nessun pin sia piegato.</li><li>• Collegare il computer ad un altro monitor per controllare che il computer funzioni in modo appropriato.</li></ul>
L'immagine su schermo è troppo chiara o troppo scura	<ul style="list-style-type: none"><li>• Regolare la Luminosità ed il Contrasto usando il menu OSD.</li></ul>
L'immagine su schermo non è stabile oppure sull'immagine sono presenti delle righe ondulate	<ul style="list-style-type: none"><li>• Assicurarsi che il cavo segnale sia collegato in modo appropriato al monitor ed al computer.</li><li>• Allontanare i dispositivi elettrici che possono provocare interferenze elettriche.</li></ul>
I colori dell'immagine non sono appropriati (il bianco non appare bianco)	<ul style="list-style-type: none"><li>• Controllare il cavo segnale ed assicurarsi che nessun pin sia piegato.</li><li>• Eseguire il ripristino usando il menu OSD.</li><li>• Regolare le impostazioni dei colori R/G/B, oppure selezionare la temperatura colore usando il menu OSD.</li></ul>

## 3.5 Modalità operative supportate

Frequenza della risoluzione	Frequenza aggiornamento	Frequenza orizzontale
640x350	70Hz	31,469KHz
640x350	85Hz	37,861KHz
640x480	60Hz	31,469KHz
640x480	67Hz	35KHz
640x480	75Hz	37,5KHz
640x480	85Hz	43,269KHz
720x400	70Hz	31,469KHz
720x400	85Hz	37,927KHz
800x600	56Hz	35,156KHz
800x600	60Hz	37,88KHz
800x600	72Hz	48,077KHz
800x600	75Hz	46,875KHz
800x600	85Hz	53,674KHz
832x624	75Hz	49,71KHz
848x480	60Hz	31,02KHz
1024x768	60Hz	48,363KHz
1024x768	70Hz	56,476KHz
1024x768	75Hz	60,023KHz
1024x768	85Hz	68,677KHz
1152x864	75Hz	67,5KHz
1280x720	60Hz	45KHz
1280x720	60Hz	44,772KHz
1280x720	75Hz	56,456KHz
1280x768	60Hz	47,396KHz
1280x800	60Hz	49,306KHz
1280x800	60Hz	49,702KHz
1280x800	75Hz	62,795KHz
1280x960	60Hz	60KHz
1280x1024	60Hz	63,981KHz
1280x1024	75Hz	79,976KHz
1366x768	60Hz	47,712KHz
1440x900	60Hz	55,469KHz
1440x900	60Hz	55,935KHz
1440x900	75Hz	70,635KHz
1680x1050	60Hz	64,674KHz
1680x1050	60Hz	65,29KHz

Frequenza della risoluzione	Frequenza aggiornamento	Frequenza orizzontale
1920x1080	60Hz	66,587KHz
1920x1080	60Hz	67,5KHz
1920x1080	85Hz	95,43KHz
1920x1080	100Hz	113,3KHz
1920x1080*	120Hz	135KHz
1920x1080 (DP)*	144Hz	162KHz
1920x1080 (HDMI)*	144Hz	162KHz
1920x1080 (DP/HDMI)	240Hz	270KHz
1920x1080 (DP)*	270Hz	308,33KHz
640x480P	59,94/60Hz	31,469KHz/31,5KHz
720x480P	59,94/60Hz	31,469KHz/31,5KHz
720x576P	50Hz	31,25KHz
1280x720P	50Hz	37,5KHz
1280x720P	59,94/60Hz	44,955KHz/45KHz
1440x480P	59,94/60Hz	31,469KHz/31,5KHz
1440x576P	50Hz	31,25KHz
1920x1080P	50Hz	56,25KHz
1920x1080P	59,94/60Hz	67,433KHz/67,5KHz
3846x2160P	60Hz	135KHz

**Nota:** È necessario selezionare dei tempi "\*" per attivare la funzione ELMB o 144Hz con una scheda grafica GPU compatibile.

